

Выносное табло модуля ввода

АРЭН.301170.017 ПС

Паспорт

Днепропетровск

2013г.

Выносное табло модуля ввода.

1. Назначение.

Выносное табло модуля ввода (ВТ-МВ) предназначено для удаленной индикации состояния соответствующего модуля ввода (МВ).

2. Основные сведения об изделии.

Внешний вид ВТ-МВ представлен на рис.1.

3. Функциональные возможности.

ВТ-МВ обеспечивает:

- световую и звуковую (импульсную, постоянную)* сигнализацию о состоянии датчиков в контролируемых шлейфах МВ;
- световую и звуковую сигнализацию о неисправностях МВ;
- возможность отключения звуковой сигнализации;
- тест звуковой и световой сигнализации;
- контроль целостности линии связи;
- возможность интеграции в Modbus RTU-сети (интерфейс RS-485).

*-конфигурируется заводом-изготовителем по желанию заказчика.

4. Технические характеристики.

- | | |
|--|------------|
| 4.1. Напряжение питания (постоянное), В..... | 24 |
| 4.2. Потребляемый ток не более, мА | |
| в дежурном режиме..... | 50 |
| в режиме «Тест»..... | 100 |
| 4.3. Длина электрических проводников линии связи не более, м. | |
| с использованием блока питания в шкафу управления насосами (приложение 1)..... | 50 |
| с подключением дополнительного блока питания (приложение 1)..... | 800 |
| 4.4. Габаритные размеры (ШхВхГ) не более, мм..... | 190x140x50 |
| 4.5. Масса не более, кг..... | 0.15 |
| 4.6. Диапазон рабочих температур (без конденсата), °С | -5...+50 |

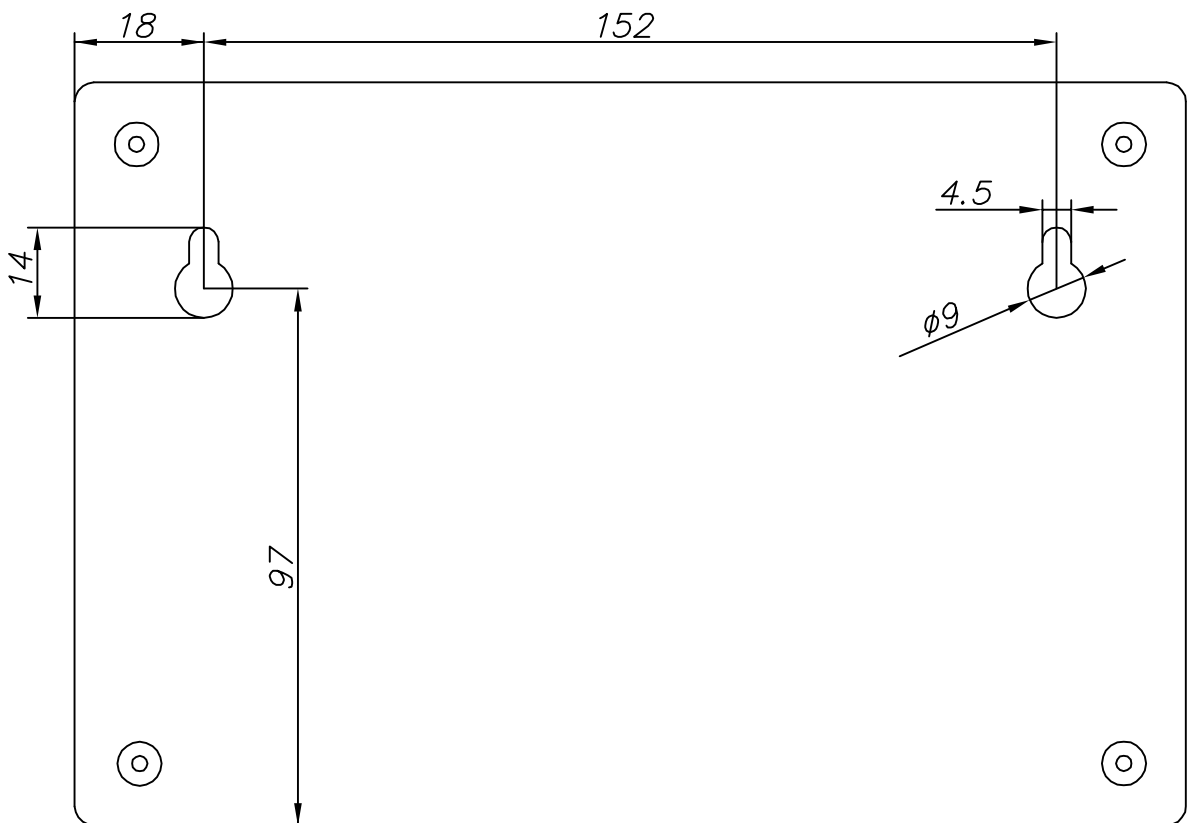
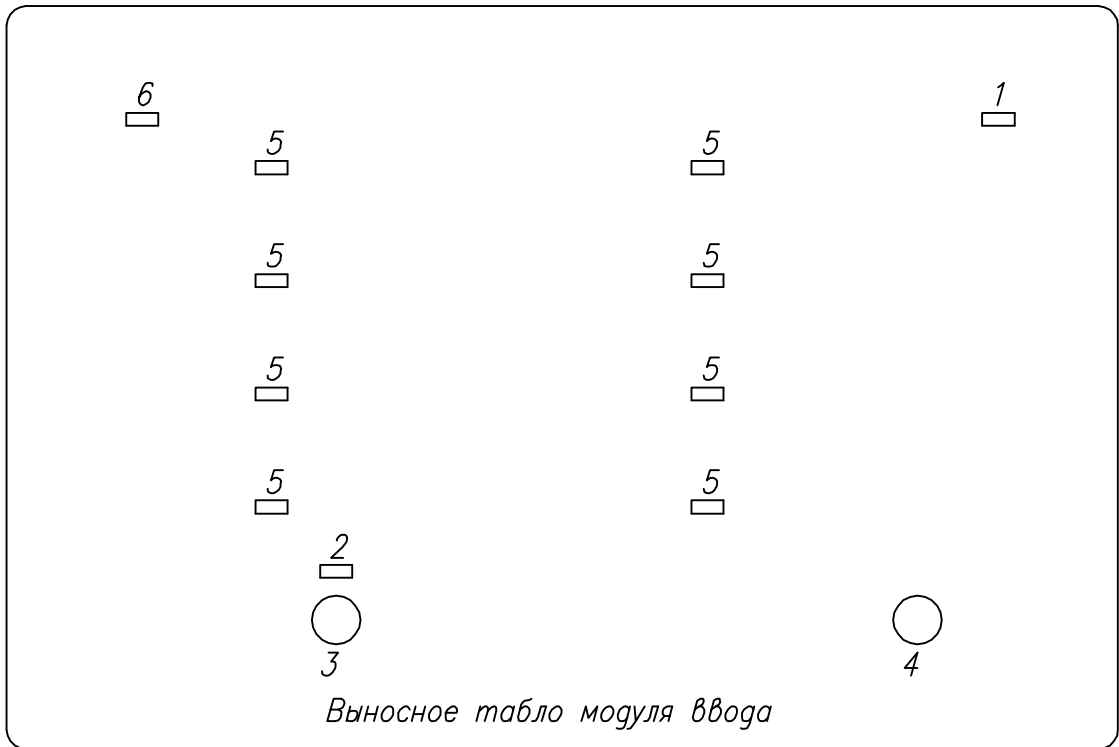


Рис.1. Внешний вид

5. Описание.

5.1. Описание световых сигнализаторов (рис.1):

- «1»...«8»(5)- Сработка датчика в соответствующем шлейфе МВ;
- «Неисправность МВ»(6)- Неисправность соответствующего модуля ввода;
- «Откл. З.С.»(2)- Звуковая сигнализация отключена;
- «Связь»(1)- Наличие связи с другими устройствами системы;

5.2. Описание органов управления (рис.1):

- «Откл З.С.»(3)- отключение звуковой сигнализации;
- «Тест»(4)- тест звуковой и световой сигнализации.

5.3. При отсутствии связи с другими устройствами системы происходит отключение светового сигнализатора «Связь» и включение звуковой сигнализации.

6. Комплектность.

6.1. Комплект поставки табло приведен в таблице 1.

Таблица 1.

Наименование	Обозначение	Заводской номер	Кол-во	Примечание
ВТ-МВ	АРЭН.301170.017			
Паспорт	АРЭН.301170.017 ПС	-----	1шт.	

7. Указания мер безопасности.

7.1. При монтаже соблюдать правила техники безопасности. Монтаж и подключение выполнять только в обесточенном состоянии.

7.2. К работам по монтажу, проверке, обслуживанию и эксплуатации допускаются лица, прошедшие производственное обучение, аттестацию квалификационной комиссией, инструктаж по безопасному обслуживанию.

8. Подготовка к работе.

8.1. Для размещения табло необходимо выбирать места, в которых обеспечиваются:

- минимальные вибрации строительных конструкций;
- максимальное удаление от источников электромагнитных полей (электропроводка и т.п.), инфракрасного излучения (тепловые приборы);
- исключение попадания на корпус и затекания воды;
- отсутствие выделения газов, паров и аэрозолей, способных вызвать коррозию.

8.2. После получения табло необходимо распаковать его, проверить комплектность (согласно разделу 6 настоящего паспорта) и отсутствие механических повреждений. Если модуль перед вскрытием упаковки находился в условиях отрицательных температур, произвести выдержку его в упаковке при комнатной температуре не менее 4 часов.

8.3. Табло должно быть закреплено на ровной поверхности (не допускается монтаж на выступах или впадинах и т.п.).

8.4. Подключение линии связи осуществлять проводами сечением не более 1.5мм².

8.5. Схемы внешних подключений приведены в приложении 1.

9. Транспортирование и хранение.

9.1. Упакованное табло допускается транспортировать любым видом транспорта в крытых транспортных средствах на любое расстояние. Табло в упаковке при транспортировании выдерживает без повреждений:

- воздействие предельных температур от -30°C до +50°C;
- воздействие относительной влажности не более 95% при 35°C;
- атмосферное давление от 84 до 107 кПа (630-800мм рт. ст.);
- вибрацию с частотой от 10 до 55 Гц и амплитудой 0,35мм;
- удары со значением пикового ударного ускорения 50с/с²;
- длительность ударного импульса не более 15мс.

9.2. Табло должно храниться в потребительской таре в отапливаемых помещениях при температуре окружающего воздуха от +5°C до +40°C и относительной влажности до 80% при температуре 20°C.

10. Свидетельство о приемке.

Наименование	Заводской номер	Дата изготовления
ВТ-МВ		

11. Гарантии изготовителя.

Гарантийный срок эксплуатации 12 месяцев со дня ввода изделия в эксплуатацию, но не более 18 месяцев со дня отгрузки предприятием-изготовителем. В течении гарантийного срока осуществляется ремонт или замена оборудования за счет предприятия-изготовителя при условии соблюдения правил хранения, монтажа и эксплуатации (правильный монтаж, отсутствие повреждений корпуса, отсутствие следов воды внутри изделия, отсутствие следов попадания высокого напряжения на низковольтные входы).

12. Реквизиты предприятия-изготовителя.

ЧП „НПП“ЗЕНИТ”

49089 Украина, г. Днепропетровск

ул. Энергетическая 9а

тел./факс (0562) 31-84-87 (многоканальный), (0562) 789-88-50

E-mail: info@zenit-dp.net

Web: <http://www.zenit-dp.net>

